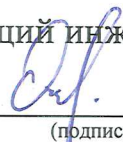




УТВЕРЖДАЮ
Ведущий инженер-конструктор


А. А. Ошкуков
(подпись)


17.12.2024

ПАСПОРТ
Стремянка с широкими ступенями серии МК



СОГЛАСОВАНО

Старший технолог


В. В. Братищенко
(подпись)

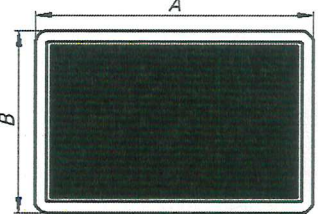
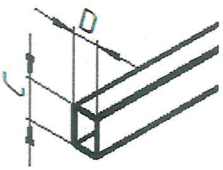
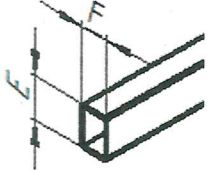
17.12.2024

1. НАЗНАЧЕНИЕ ИЗДЕЛИЯ

Стремянка с широкими ступенями серии МК предназначена для проведения различных видов работ на высоте до 3,3 м.

2. ТЕХНИЧЕСКИЕ ХАРАКТЕРИСТИКИ

| Артикул | Кол-во ступеней  | Высота до верхней площадки, м  | Рабочая высота, м  | Ширина, м  | Высота в сложенном состоянии, м  | Глубина в сложенном состоянии, м  |
|---------|--|--|--|---|--|---|
| МК802 | 2 | 0,47 | 2,57 | 0,41 | 1,03 | 0,05 |
| МК803 | 3 | 0,71 | 2,81 | 0,41 | 1,29 | 0,05 |
| МК804 | 4 | 0,95 | 3,05 | 0,41 | 1,55 | 0,05 |
| МК805 | 5 | 1,19 | 3,29 | 0,41 | 1,81 | 0,05 |

| Артикул | Ширина ступеней АхВ, мм.  | Профиль передней дуги СхD, мм  | Профиль задней ноги ЕхF, мм  | Вес, кг* |
|---------|--|---|---|----------|
| МК802С | 300х200 | 30х20 | 20х15 | 4,2 |
| МК802Р | | | | 3,3 |
| МК803С | 300х200 | 30х20 | 20х15 | 5,7 |
| МК803Р | | | | 4,5 |
| МК804С | 300х200 | 30х20 | 20х15 | 7,3 |
| МК804Р | | | | 5,8 |
| МК805С | 300х200 | 30х20 | 20х15 | 8,7 |
| МК805Р | | | | 6,7 |

Примечание:

- 1) Допустимое отклонение линейных размеров ± 5 мм;
- 2) Допустимое отклонение веса изделия $\pm 5\%$;
- 3) Рабочая высота указана с учетом среднего роста человека с вытянутой рукой (до запястья 2,1м).

3. КОМПЛЕКТ ПОСТАВКИ

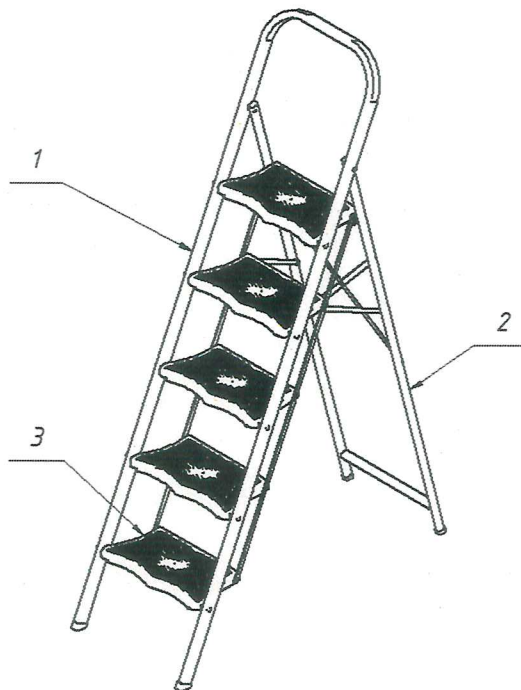
Стремянка с широкими ступенями _____ 1 шт.

4. УСТРОЙСТВО И ПРИНЦИП РАБОТЫ.

Стремянка представляет собой свободностоящую переносную лестницу, сужающуюся кверху, имеющую одну сторону подъема и раскладывающуюся для подъема на высоту. Дуга безопасности конструктивно выполнена совместно со стороной подъема.

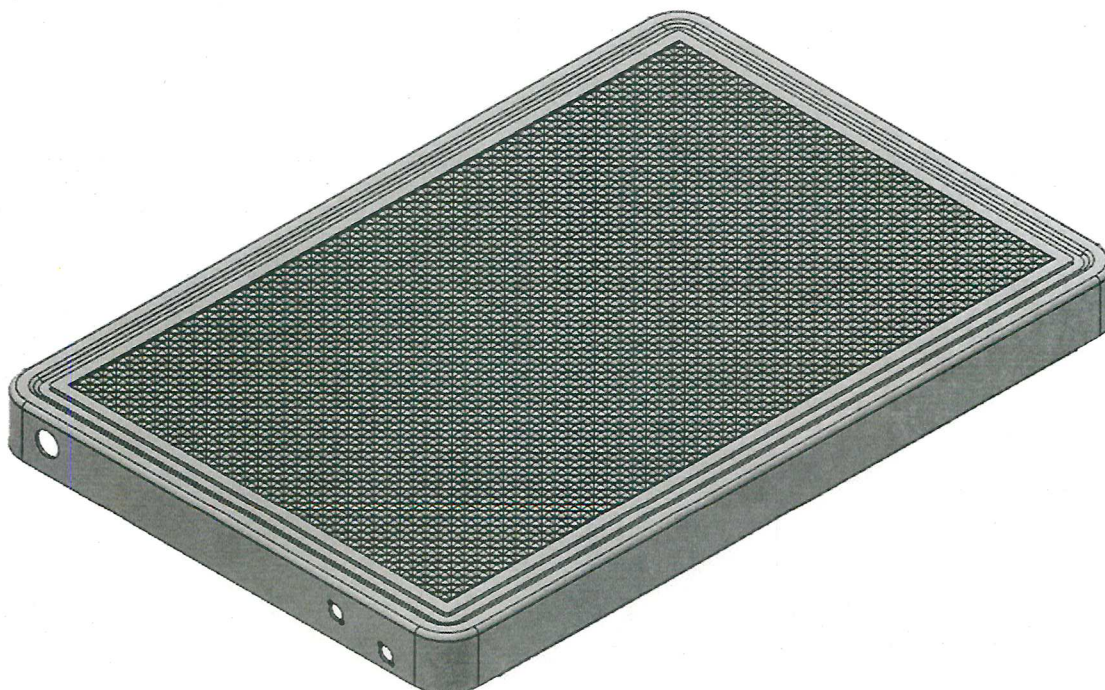
Стремянка (Фото №1) состоит из передней ноги (1), задней ноги (2) и ступеней (3).

Фото №1



Для серии МКС - тетива передней ноги, задняя нога и ступени выполнены из стального профиля в соответствии с требованиями [ГОСТ 13663-86](#) и [ГОСТ 10704-91](#). Стальной профиль защищён от коррозии порошковой краской. Ступени имеют противоскользящий пластиковый коврик с рифлением (Фото №2).

Фото №2



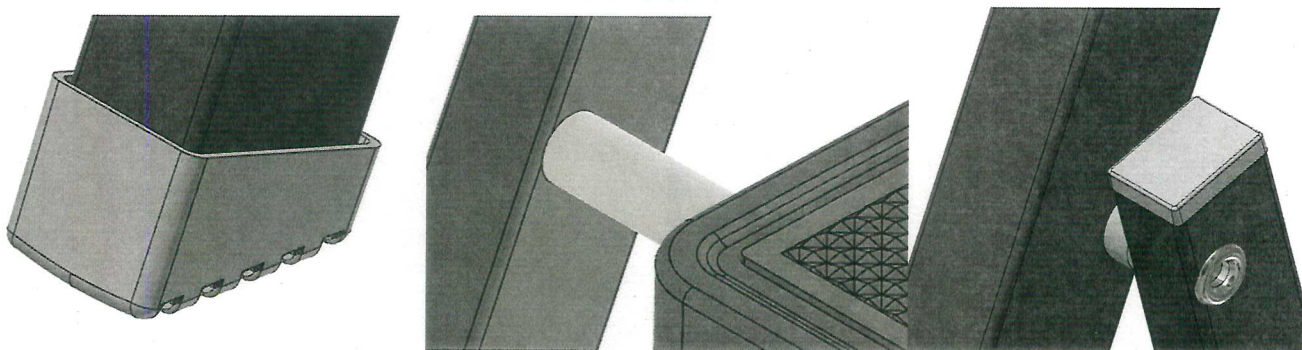
Для серии МКР - тетива передней ноги и задняя нога выполнены из стального профиля в соответствии с требованиями ГОСТ 13663-86 и ГОСТ 10704-91. Стальной профиль защищён от коррозии порошковой краской. Ступени выполнены из высокопрочного пластика и имеют рифление (Фото №3).

Фото №3



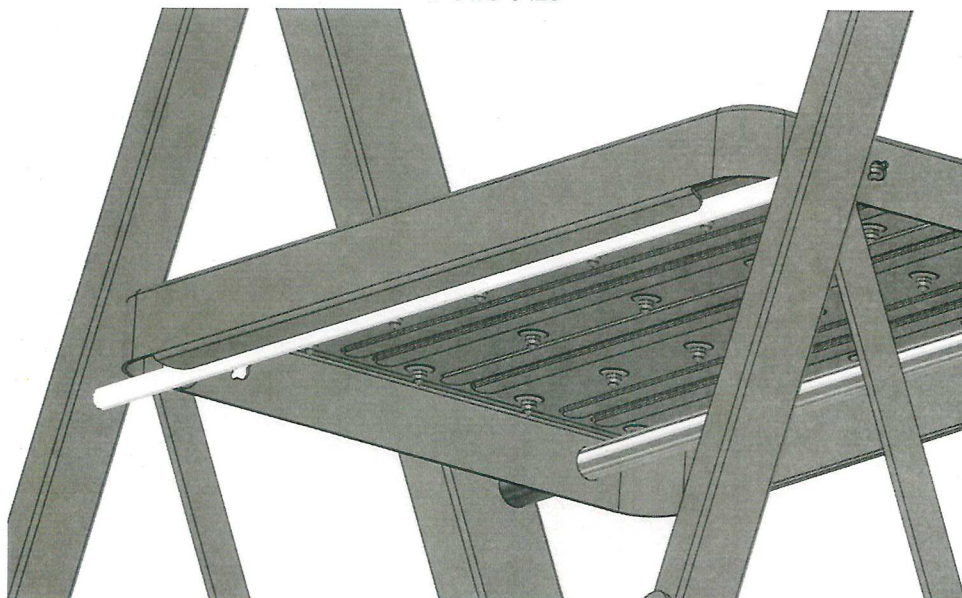
Все пластиковые изделия (башмаки, втулки, заглушки (Фото №4)) для стремянки серии МК изготовлены из высокопрочного пластика.

Фото №4



Стремянка в рабочем положении должна быть полностью раскрыта, верхняя ступень плотно лежать на трубке задней ноги (Фото №5).

Фото №5



Стремянка изготовлена с учетом требований ТУ 9693-001-78081212-2022.

Стремянка испытана с учетом требований ТУ 9693-001-78081212-2022.

Завод-изготовитель оставляет за собой право в одностороннем порядке вносить несущественные изменения во внешний вид конструкции с целью улучшения технических возможностей при эксплуатации.

5. МЕРЫ БЕЗОПАСНОСТИ.

5.1. Ознакомьтесь с настоящим Паспортом.

5.2. Предельно допустимая нагрузка на стремянку 150 кг. Одновременно на стремянке может находиться только один человек.

5.3. Перед использованием стремянки необходимо убедиться, что ваше физическое состояние позволяет работать на высоте.

5.4. Перед началом использования стремянки нужно убедиться в ее исправности. Необходимо проверить наличие и целостность всех составляющих частей и узлов стремянки. Эксплуатация поврежденной стремянки запрещена.

5.5. Стремянка должна быть установлена на горизонтальной ровной твердой нескользкой поверхности.

5.6. Не переставляйте стремянку сверху или находясь на ней.

5.7. При подъеме, спуске и работе располагайтесь лицом к стремянке, следите за равновесием и сохраняйте вертикальное положение тела. Запрещается выходить за габариты стремянки.

5.8. При работе на высоте более 1,8 метров используйте дополнительную систему страховки от падения.

5.9. Определите все возможные опасности поражения электрическим током в рабочей зоне, такие как: воздушные линии электропередач, не защищенное электрическое оборудование и другое. Не пользуйтесь стремянкой там, где возникает опасность поражения электрическим током.

5.10. Запрещается:

- работать на стремянке под воздействием алкогольного, наркотического опьянения, а также во время приема сильнодействующих лекарств;
- использовать поврежденную стремянку;
- самостоятельно ремонтировать стремянку и изменять ее конструкцию;

5.11. При работе на лестнице пользуйтесь «Правилами по охране труда при работе на высоте», утвержденной [Приказом Минтруда России от 16.11.2020г. №782н](#), а также [СНиП 12-03-2001](#) «Безопасность труда в строительстве».

5.12. Основные меры безопасности кратко изложены на товарном ярлыке на лестнице в виде международных пиктограмм, расшифровка которых приведена ниже. Пиктограммы могут быть добавлены на стикер на усмотрение завода-изготовителя.

5.13. Дополнительную информацию можно посмотреть на сайте www.alumet.ru

| | | | |
|---|---|--|---|
|  | Перед использованием прочитайте инструкции (паспорт) |  | Максимальная нагрузка 150кг |
|  | Только один человек на стремянке |  | При подъеме и спуске крепко держитесь за стремянку. |
|  | Стремянка должна быть полностью раздвинута |  | Не носите с собой тяжелое или сложное оборудование, руки должны быть свободны |
|  | Опасность поражения электрическим током |  | Осторожно, возможно падение |
|  | Не работайте под ЛЭП и под незащищенным электрооборудованием |  | Перед использованием осмотреть, поврежденную стремянку не использовать |
|  | Не использовать стремянку на неровной или неукрепленной поверхности |  | Не устанавливайте стремянку на загрязненной земле, скользкой поверхности |
|  | Не надевать неподходящую обувь |  | Не подниматься и не опускаться спиной к ступеням |
|  | Избегайте работ, которые создают боковую нагрузку, например, сверление твердых поверхностей |  | Не выходите за габариты стремянки |
|  | Запрещено использовать стремянку при определенных заболеваниях, приеме лекарств, алкоголя или наркотиков. |  | Не используйте стремянку в качестве моста |
|  | Не сходите со стремянки на другую поверхность. |  | Не использовать в качестве приставной лестницы |
|  | Для бытового использования |  | Не для профессионального использования |

6. ТЕХНИЧЕСКОЕ ОБСЛУЖИВАНИЕ

6.1. Осмотр стремянки производится перед каждым использованием. В случае обнаружения механических повреждений пользоваться стремянкой запрещается.

6.2. Плановый осмотр производить не реже одного раза в месяц.

7. ТРАНСПОРТИРОВКА И ХРАНЕНИЕ

6.1. Транспортирование следует производить транспортом любого вида, обеспечивающим сохранность (от механических повреждений, загрязнений и т.п.). Транспортировку стремянки выполнять в горизонтальном положении, зафиксировав от произвольного смещения. При перевозке транспортным средством руководствоваться ПДД РФ пункт 23 Перевозка грузов.

6.2 Хранить стремянку необходимо в сухом помещении в соответствии с ГОСТ 15150-69 по группе условий хранения ЖЗ.

6.3 Избегайте контакта стремянки с агрессивными средами (соль, щелочь, кислота, противогололёдные реагенты и прочее). В случае контакта промойте стремянку водой и протрите насухо.

8. ГАРАНТИЙНЫЕ ОБЯЗАТЕЛЬСТВА

Гарантийный срок – 12 месяцев со дня продажи.

Гарантия не распространяется на изнашивающиеся в процессе эксплуатации башмаки стремянки.

Дополнительную информацию можно посмотреть на сайте www.alumet.ru

9. СРОК СЛУЖБЫ

Установленный производителем срок полезного использования стремянки составляет 5 лет, с даты продажи при эксплуатации в строгом соответствии с паспортом.

10. УТИЛИЗАЦИЯ

- Металлические детали сдаются в металлолом;
- Пластиковые изделия – в пункты вторсырья.

11. ПРОИЗВОДИТЕЛЬ:

ООО «АЛЮМЕТ»

Адрес: Россия, 141825, Московская область, г. Дмитров,
д. Шелепино, владение 121, строение 1

Телефон: +7(495) 668-10-73

E-mail: info@alumet.ru

www.alumet.ru